



รายงานสถานการณ์ภัยแล้งและภัยพิบัติ ฉบับที่ 120

ประจำวันที่ 1 กรกฎาคม 2560

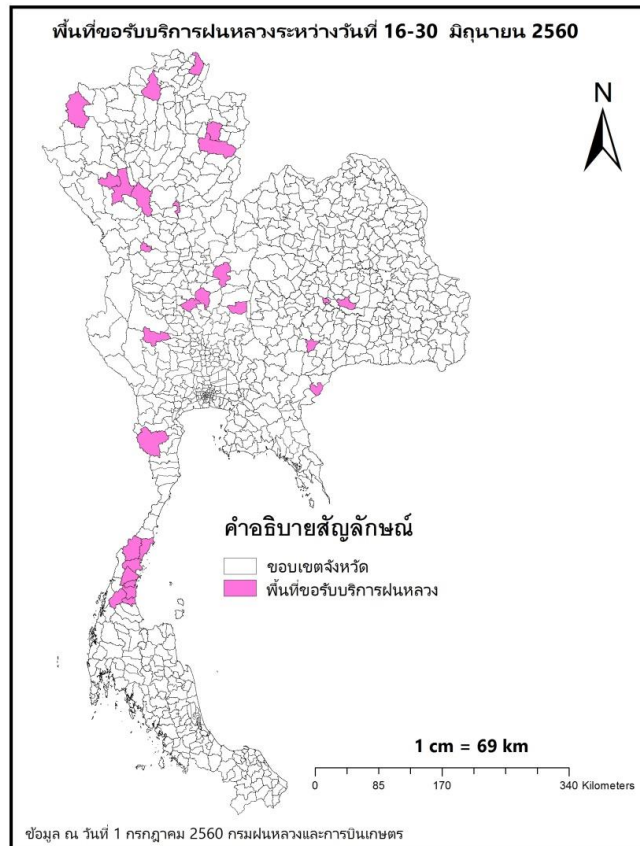
และผลการปฏิบัติการฝนหลวงประจำวันที่ 30 มิถุนายน 2560

กลุ่มวิชาการปฏิบัติการฝนหลวง กองปฏิบัติการฝนหลวงกรมฝนหลวงและการบินเกษตร

royalrainmaking_academic@hotmail.com

๑ การคาดหมายพื้นที่ประสบภัยแล้ง

จังหวัดที่ได้รับผลกระทบภัยแล้งตามรายงานของกรมป้องกันและบรรเทาสาธารณภัย (ปภ.) ณ วันที่ 14 พฤษภาคม 2560 (เวลา 18.00 น.) จังหวัดสระแก้วได้ประกาศสิ้นสุดสถานการณ์ภัยพิบัติ (ภัยแล้ง) ณ วันที่ 21 เมษายน 2560 ปัจจุบันไม่มีจังหวัดที่ประกาศเขตการให้ความช่วยเหลือผู้ประสบภัยพิบัติ (ภัยแล้ง)



๑ พื้นที่ขอรับบริการฝนหลวง (ระหว่างวันที่ 16 - 30 มิถุนายน 2560)

ภาค	รายชื่อจังหวัด (อำเภอ) ที่มีผู้ขอรับบริการ	การขอรับบริการฝนหลวง (ครั้ง)
เหนือ	กำแพงเพชร(โกสัมพีนคร), น่าน(เมืองน่าน เวียงสา), ลำปาง(เถิน, ลำพูน(ลี), สุโขทัย(ศรีนคร), เชียงราย(เชียงของ แม่สรวย), เชียงใหม่(ดอยเต่า), เพชรบูรณ์(ชนแดน ศรีเทพ), แม่ฮ่องสอน(เมืองแม่ฮ่องสอน)	26
กลาง	นครสวรรค์(ท่าตะโก พยุหะคีรี หนองบัว), สุพรรณบุรี(ด่านช้าง)	4
ตะวันออกเฉียงเหนือ	บุรีรัมย์(บ้านใหม่ไชยพจน์ หนองกี่), มหาสารคาม(พยัคฆภูมิพิสัย)	3
ตะวันออก	สระแก้ว(โคกสูง)	1
ใต้	ชุมพร(ทุ่งตะโก ท่าแซะ ปะทิว พะโต๊ะ ละแม สวี หลังสวน เมืองชุมพร), ประจวบคีรีขันธ์(ปราณบุรี), เพชรบุรี(แก่งกระจาน)	4
รวม	17 จังหวัด (30 อำเภอ)	38

๑ สถานการณ์ปริมาณน้ำเก็บกักในอ่างเก็บน้ำที่สำคัญ

	ความจุของ อ่างที่ รนก. ¹ (ล้าน ลบ.ม.)	ปริมาณน้ำในอ่างฯ (%)				ปริมาณน้ำ ไหลลงอ่างฯ (ล้าน m ³)	ปริมาณน้ำ ไหลลงอ่างฯ สะสม ² (ล้าน m ³)	ระดับน้ำ
		27 มิ.ย.	28 มิ.ย.	29 มิ.ย.	30 มิ.ย.			
ภาคเหนือ						15.75	2412.39	
- ภูมิพล(ตาก)	13,462	45	45	45	45	1.08	944.05	ต่ำกว่า 50%
- สิริกิติ์(อุดรดิตถ์)	9,510	49	48	48	48	4.22	870.44	ต่ำกว่า 50%
- แม่จัด(เชียงใหม่)	265	33	33	33	34	0.80	23.55	ต่ำกว่า 40%
- แม่กวง(เชียงใหม่)	263	17	17	17	18	0.80	35.76	ต่ำกว่า 20%
- กิวลม(ลำปาง)	106	54	54	55	55	2.62	194.20	-
- กิวคอง(ลำปาง)	170	76	75	75	74	0.49	56.50	-
- แควน้อย(พิษณุโลก)	939	44	44	44	44	5.74	287.89	ต่ำกว่า 50%
ภาคตะวันออกเฉียงเหนือ						30.22	1726.85	
- ห้วยหลวง(อุดรธานี)	135	48	49	50	51	1.62	26.76	-
- น้ำอูน(สกลนคร)	520	57	57	57	57	0.22	132.86	-
- น้ำพุง(สกลนคร)	166	40	40	40	40	0.93	34.84	ต่ำกว่า 50%
- จุฬารัตน์(ชัยภูมิ)	164	57	57	57	58	0.96	36.11	-
- อุบลรัตน์(ขอนแก่น)	2,431	56	56	56	56	14.44	886.24	-
- ลำปาว(กาฬสินธุ์)	1,980	42	42	42	43	9.51	439.47	ต่ำกว่า 50%
- ลำตะคอง(นครราชสีมา)	314	24	24	24	24	0.19	23.98	ต่ำกว่า 30%
- ลำพระเพลิง(นครราชสีมา)	110	62	62	62	63	0.45	64.93	-
- มูลบน(นครราชสีมา)	141	46	46	46	46	0.01	17.65	ต่ำกว่า 50%
- ลำแะ(นครราชสีมา)	275	40	40	41	41	1.40	43.19	ต่ำกว่า 50%
- ลำน้ำรอง(บุรีรัมย์)	121	61	62	62	63	0.35	20.82	-
- ลำปลายมาศ(นครราชสีมา)	98	-	59	69	59	0.14	-	-
ภาคกลาง						18.49	1830.28	
- ป่าสัก(ลพบุรี)	960	33	33	32	32	2.30	356.51	ต่ำกว่า 40%
- ทับเสลา(อุทัยธานี)	160	71	71	71	71	0.17	32.88	-
- กระเสียว(สุพรรณบุรี)	240	65	65	65	65	0.83	90.62	-
- ศรีนครินทร์(กาญจนบุรี)	17,745	71	71	71	71	4.16	730.47	-
- วชิราลงกรณ์(กาญจนบุรี)	8,860	47	47	47	47	11.03	619.80	ต่ำกว่า 50%
ภาคตะวันออก						3.27	290.30	
- ชุนด่านฯ(นครนายก)	224	25	25	25	25	0.35	27.94	ต่ำกว่า 30%
- คลองสิียด(ฉะเชิงเทรา)	420	31	33	33	34	0.92	76.39	ต่ำกว่า 40%
- บางพระ(ชลบุรี)	117	60	60	60	59	0.02	29.41	-
- หنونงปลาไหล(ระยอง)	164	82	82	81	81	0.68	87.12	-

¹รนก. = ระดับน้ำเก็บกัก, ที่มา: กรมชลประทาน

²ปริมาณน้ำไหลลงอ่างสะสมตั้งแต่วันที่ 1 มกราคม 2560 ถึงปัจจุบัน

	ความจุของ อ่างที่ รนท.1 (ล้าน ลบ.ม.)	ปริมาณน้ำในอ่างฯ (%)				ปริมาณน้ำ ไหลลงอ่างฯ (ล้าน m ³)	ปริมาณน้ำ ไหลลงอ่างฯ สะสม ² (ล้าน m ³)	ระดับน้ำ
		27 มิ.ย.	28 มิ.ย.	29 มิ.ย.	30 มิ.ย.			
- ประแสร์(ระยอง)	248	43	44	44	44	1.06	69.44	ต่ำกว่า 50%
- พระปรัง(สระแก้ว)	97	-	33	96	33	0.00	-	ต่ำกว่า 40%
- ดอกกราย(ระยอง)	71	-	75	101	75	0.24	-	-
- คลองพระพุทธ(จันทบุรี)	70	-	107	91	107	0.00	-	-
ภาคใต้						15.38	2303.54	
- แก่งกระจาน(เพชรบุรี)	710	42	42	41	41	1.12	141.46	ต่ำกว่า 50%
- ปราณบุรี(ประจวบคีรีขันธ์)	347	43	43	43	43	0.20	92.87	ต่ำกว่า 50%
- รัชชประภา(สุราษฎร์ธานี)	5,639	73	73	73	73	10.49	972.49	-
- บางกลาง(ยะลา)	1,454	69	69	68	68	3.57	1096.72	-

การพยากรณ์อากาศและสภาพอากาศประจำวัน

๑ ลักษณะอากาศทั่วไปและการพยากรณ์อากาศ ประจำวันที่ 1 กรกฎาคม 2560 (เวลา 06.00 น.)

ลักษณะอากาศทั่วไป	
<p>พยากรณ์อากาศ 24 ชั่วโมงข้างหน้า ประเทศไทยตอนบนมีฝนฟ้าคะนองต่อเนื่องและมีฝนตกหนักบางแห่งบริเวณภาคเหนือและภาคตะวันออกเฉียงเหนือตอนบน ขอให้ประชาชนบริเวณดังกล่าวระวังอันตรายจากฝนที่ตกหนักและฝนที่ตกสะสมไว้ด้วย สำหรับภาคใต้มีฝนน้อยในระยะนี้ สำหรับทะเลอันดามันตอนบนมีคลื่นสูง 1-2 เมตร ขอให้ชาวเรือบริเวณทะเลอันดามันตอนบนเดินเรือด้วยความระมัดระวัง</p> <p>ลักษณะสำคัญทางอุตุนิยมวิทยา ร่มสมตะวันตกเฉียงใต้พัดปกคลุมทะเลอันดามันตอนบนและประเทศไทย ประกอบกับมีหย่อมความกดอากาศต่ำยังคงปกคลุมประเทศไทยตอนบน ลักษณะเช่นนี้ทำให้ประเทศไทยยังคงมีฝนฟ้าคะนองและมีฝนตกหนักบางแห่งเกิดขึ้นในระยะนี้ สำหรับคลื่นลมบริเวณทะเลอันดามันและอ่าวไทยตอนบนมีกำลังปานกลาง</p>	
การพยากรณ์อากาศรายภาค	
ภาคเหนือ	มีฝนฟ้าคะนอง ร้อยละ 70 ของพื้นที่ และมีฝนตกหนักบางแห่ง บริเวณจังหวัดเชียงใหม่ ลำพูน ลำปาง เชียงราย พะเยา แพร่ น่าน สุโขทัย อุตรดิตถ์ พิษณุโลก และเพชรบูรณ์ อุณหภูมิต่ำสุด 23-24 องศาเซลเซียส อุณหภูมิสูงสุด 30-34 องศาเซลเซียส ลมตะวันตกเฉียงใต้ ความเร็ว 10-25 กม./ชม.
ภาคกลาง	มีฝนฟ้าคะนอง ร้อยละ 60 ของพื้นที่ บริเวณจังหวัดกาญจนบุรี สุพรรณบุรี อุทัยธานี ชัยนาท นครสวรรค์ ลพบุรี และสระบุรี อุณหภูมิต่ำสุด 24-25 องศาเซลเซียส อุณหภูมิสูงสุด 34-35 องศาเซลเซียส ลมตะวันตกเฉียงใต้ ความเร็ว 15-30 กม./ชม.
ภาคตะวันออกเฉียงเหนือ	มีฝนฟ้าคะนอง ร้อยละ 70 ของพื้นที่ และมีฝนตกหนักบางแห่ง บริเวณจังหวัดเลย หนองคาย บึงกาฬ หนองบัวลำภู สกลนคร มุกดาหาร ชัยภูมิ และขอนแก่น อุณหภูมิต่ำสุด 23-24 องศาเซลเซียส อุณหภูมิสูงสุด 30-33 องศาเซลเซียส ลมตะวันตกเฉียงใต้ ความเร็ว 10-30 กม./ชม.
ภาคตะวันออก	มีฝนฟ้าคะนอง ร้อยละ 60 ของพื้นที่ และมีฝนตกหนักบางแห่ง บริเวณจังหวัดชลบุรี ระยอง จันทบุรี และตราด อุณหภูมิต่ำสุด 23-26 องศาเซลเซียส อุณหภูมิสูงสุด 30-34 องศาเซลเซียส ลมตะวันตกเฉียงใต้ ความเร็ว 15-35 กม./ชม. ทะเลมีคลื่นสูง 1-2 เมตร ส่วนบริเวณที่มีฝนฟ้าคะนองคลื่นสูงประมาณ 2 เมตร
ภาคใต้ฝั่งตะวันออก	มีฝนฟ้าคะนอง ร้อยละ 30 ของพื้นที่ ส่วนมากบริเวณจังหวัดเพชรบุรี ประจวบคีรีขันธ์ ชุมพร สุราษฎร์ธานี และนครศรีธรรมราช อุณหภูมิต่ำสุด 24-26 องศาเซลเซียส อุณหภูมิสูงสุด 33-35 องศาเซลเซียส ลมตะวันตกเฉียงใต้ ความเร็ว 15-30 กม./ชม. ทะเลมีคลื่นสูงประมาณ 1 เมตร ห่างฝั่งคลื่นสูง 1-2 เมตร
ภาคใต้ฝั่งตะวันตก	มีฝนฟ้าคะนอง ร้อยละ 40 ของพื้นที่ บริเวณจังหวัดระนอง พังงา และภูเก็ต อุณหภูมิต่ำสุด 21-24 องศาเซลเซียส อุณหภูมิสูงสุด 32-34 องศาเซลเซียส ลมตะวันตกเฉียงใต้ ความเร็ว 15-35 กม./ชม. ทะเลมีคลื่นสูง 1-2 เมตร บริเวณที่มีฝนฟ้าคะนองคลื่นสูงประมาณ 2 เมตร

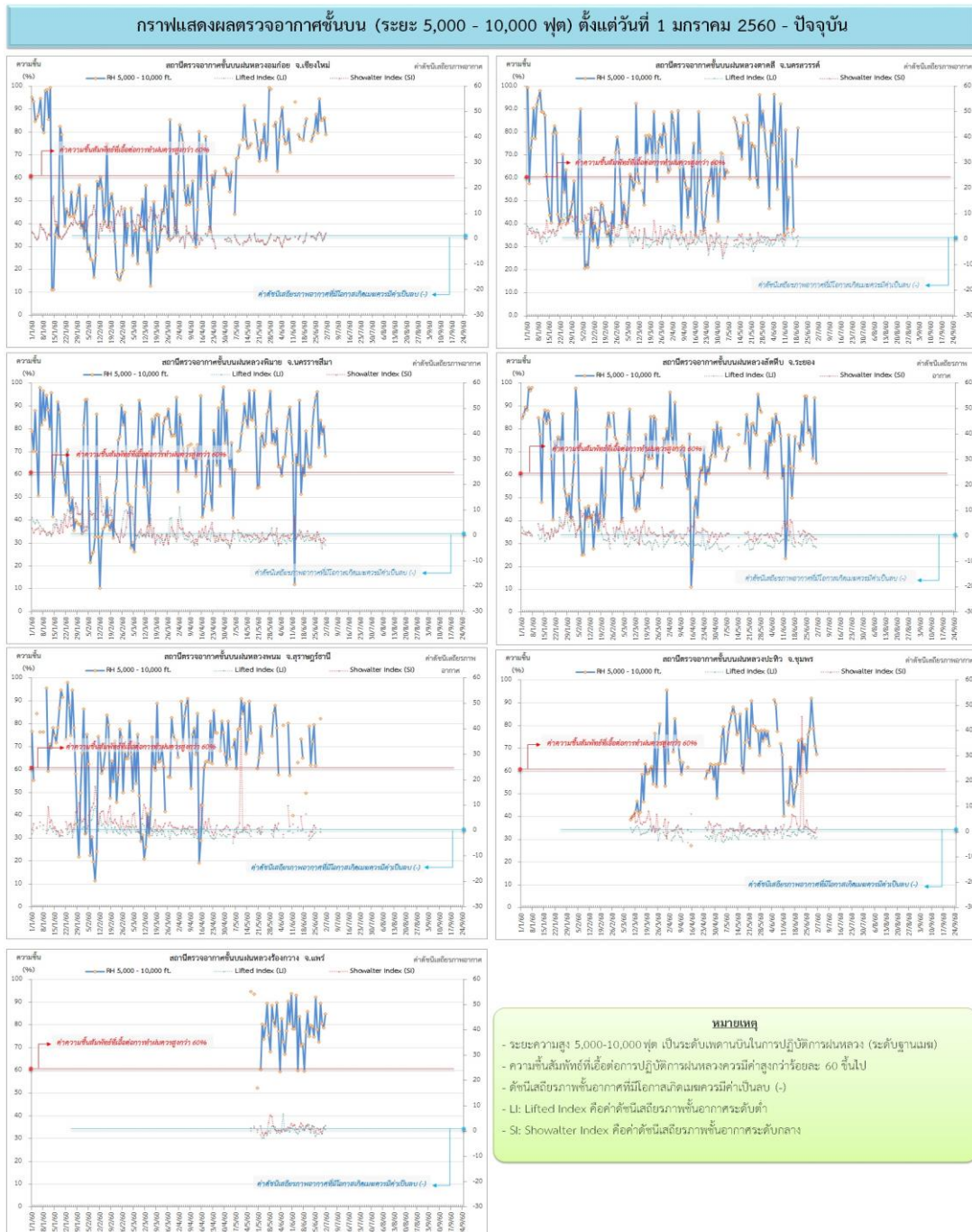
ที่มา: กรมอุตุนิยมวิทยา

๑ ข้อมูลความชื้นจากการตรวจอากาศชั้นบน (Sounding) ระยะความสูง 5,000 - 10,000 ฟุต

ภาค	สถานีตรวจอากาศ	ความชื้นสัมพัทธ์ (%)					เสถียรภาพ อากาศ
		27 มิ.ย.	28 มิ.ย.	29 มิ.ย.	30 มิ.ย.	1 ก.ค.	
ภาคเหนือ	สถานีเรดาร์ฝนหลวงอมก๋อย	94.6	85.1	85.3	86.2	78.8	เสถียรภาพ
	สถานีตรวจอากาศเคลื่อนที่ร่องกวาง	72.4	89.5	80.5	78.7	84.8	เสถียรภาพ
ภาคกลาง	สถานีเรดาร์ฝนหลวงตาคลี	-	-	-	-	-	ไม่มีข้อมูล
ภาคตะวันออกเฉียงเหนือ	สถานีเรดาร์ฝนหลวงพิมาย	71.9	83.9	78.0	80.8	68.2	ไม่เสถียรภาพ
ภาคตะวันออก	สถานีเรดาร์ฝนหลวงสัตหีบ	80.7	76.8	67.1	93.7	65.2	ไม่เสถียรภาพ
ภาคใต้	สถานีเรดาร์ฝนหลวงพนม	-	82.2	-	-	-	ไม่มีข้อมูล
	สถานีตรวจอากาศเคลื่อนที่ประทีพ	78.4	92.0	78.7	71.0	67.3	เสถียรภาพ

หมายเหตุ : สภาพอากาศมีเสถียรภาพ(Stable) หมายถึงสภาพอากาศที่มีโอกาสน้อยหรือไม่มีโอกาสในการเกิดเมฆในแนวตั้งเพื่อพัฒนาตัวกลายเป็นกลุ่มฝน
สภาพอากาศไม่มีเสถียรภาพ(Unstable) หมายถึงสภาพอากาศที่มีโอกาสเกิดเมฆในแนวตั้งและพัฒนาตัวเป็นกลุ่มฝนได้

๑ กราฟแสดงแนวโน้มความชื้นอากาศชั้นบนและดัชนีเสถียรภาพอากาศ (ระหว่างวันที่ 1 มกราคม - 1 กรกฎาคม 2560)



การปฏิบัติการฝนหลวงประจำวัน

๑ สรุปผลปฏิบัติการฝนหลวงประจำวัน ที่ 30 มิถุนายน 2560

ภาค/หน่วยฯ	หน่วยปฏิบัติการฯ (หน่วย)	เครื่องบิน ผล./ทอ. (ลำ)	จำนวนเที่ยวบิน (เที่ยว)	จำนวนชั่วโมงบิน (ชั่วโมง)	ปริมาณสารฝนหลวง (ตัน/AgI, CaCl ₂ น้ด(ทำฝน)/AgI น้ด(ยบยั้ง ลูกเห็บ))	จังหวัดที่มีการรายงานฝนตก (จำนวนจังหวัด/อ่างเก็บน้ำเป้าหมาย)
เหนือ	2	9/-	0	0:00	0.00	-/-
- เชียงใหม่	1	4/-	0	0:00	0.0	ไม่ปฏิบัติการฝนหลวง เนื่องจากเมฆชั้นกลางปกคลุมเต็มท้องฟ้ากับมีฝนตกบริเวณสนามบิน
- ดาก	1	5/-	0	0:00	0.0	ไม่ปฏิบัติการฝนหลวง เนื่องจากมีกลุ่มเมฆฝนปกคลุมบริเวณสนามบินและพื้นที่ใกล้เคียง และมีฝนตกเป็นระยะๆ
กลาง	2	4/-	2	3:10	2.00	1/1
- กาญจนบุรี	1	2/-	0	0:00	0.00	ไม่ปฏิบัติการฝนหลวง เนื่องจากมีฝนตกบริเวณสนามบิน และพื้นที่ใกล้เคียง ประกอบกับลมผิวพื้นมีกำลังแรงเป็นระยะๆ
- ลพบุรี	1	2/-	2	3:10	2.00	มีฝนตกเล็กน้อยถึงปานกลางบริเวณพื้นที่ลุ่มรับน้ำเขื่อนลำตะคอง จ.นครราชสีมา
ตะวันออกเฉียงเหนือ	1	3/2	0	0:00	0.00	-/-
- นครราชสีมา	1	3/2	0	0:00	0.00	ไม่ปฏิบัติการฝนหลวง เนื่องจากสนามบินติดภารกิจ
ตะวันออก	1	3/-	6	8:00	4.20	2/2
- สระแก้ว	1	3/-	6	8:00	4.2	มีฝนตกเล็กน้อยในพื้นที่ จ.สระแก้ว (ลุ่มรับน้ำอ่างเก็บน้ำพระปรอง) จ.ฉะเชิงเทรา (ลุ่มรับน้ำอ่างเก็บน้ำคลองสียัด)
รวม	6	19/2	8	11:10	6.20	3/3

๑ สรุปผลรวมปฏิบัติการตั้งแต่เริ่มตั้งหน่วยปฏิบัติการฝนหลวง (3 มีนาคม - 30 มิถุนายน 2560)

ตั้งแต่เริ่มตั้งหน่วยปฏิบัติการฝนหลวง เมื่อวันที่ 3 มีนาคม - 30 มิถุนายน 2560 มีการขึ้นปฏิบัติการฝนหลวง จำนวน 108 วัน มีวันฝนตกจากการปฏิบัติการฝนหลวงคิดเป็นร้อยละ 97.9 ขึ้นปฏิบัติงานจำนวน 1,991 เที่ยวบิน (2,843:10 ชั่วโมงบิน) ปริมาณการใช้สารฝนหลวง 1,711.03 ตัน พลุซิลเวอร์ไอโอไดด์สำหรับภารกิจปฏิบัติการฝนหลวง จำนวน 433 นัด พลุแคลเซียมคลอไรด์สำหรับภารกิจปฏิบัติการฝนหลวง จำนวน 10 นัด และ พลุซิลเวอร์ไอโอไดด์สำหรับภารกิจปฏิบัติการยับยั้งความรุนแรงพายุลูกเห็บ จำนวน 1,236 นัด จังหวัดที่มีรายงานฝนตกรวม 56 จังหวัด และทำให้มีปริมาณน้ำไหลเข้าอ่างสะสมรวม 1,079.43 ล้าน ลบ.ม.

ภาค - ศูนย์/หน่วยปฏิบัติการฯ	ขึ้นบิน (วัน)	ฝนตก (วัน)	จำนวน เที่ยวบิน (เที่ยว)	จำนวน ชั่วโมงบิน (ชั่วโมง)	ปริมาณ สารฝนหลวง (ตัน/AgI,CaCl ₂ นัด (ทำฝน)/AgIนัด (ยับยั้งลูกเห็บ))	จังหวัดที่มีรายงานฝนตก (ทั้งการสังเกตด้วยสายตา/การ ตรวจวัดด้วยเรดาร์ และ เครื่องวัดน้ำฝนอัตโนมัติ)	ปริมาตร น้ำไหลลง อ่างเก็บน้ำสะสม (ล้าน ลบ.ม.)
เหนือ	77	75	519	827:20	471.30/433,- /1,236	15 จังหวัด	560.13
- เชียงใหม่ (เปิดหน่วยฯ 3 มี.ค. 60 เป็นต้นไป)	64	61	283	423:00	269.20/15,-/1,236	บริเวณที่มีฝนตก ได้แก่ จ.เชียงใหม่ จ.แพร่ จ.แม่ฮ่องสอน จ.น่าน จ.ลำปาง จ.ลำพูน จ.สุโขทัย จ.เชียงใหม่ จ.พะเยา จ.ตาก (10 จังหวัด)	ภูมิพล 516.11 สิริกิติ์ 35.25 แม่จัต 3.70 แม่กวาง 2.42 กิวลม 1.82
- พิษณุโลก (เปิดหน่วยฯ ระหว่างวันที่ 3 มี.ค. 60 - 31 พ.ค. 60)	50	47	149	265:35	131.00/418,-/-	บริเวณที่มีฝนตก ได้แก่ จ.กำแพงเพชร จ.เชียงใหม่ จ.ตาก จ.พิจิตร จ.น่าน จ.พิษณุโลก จ.เพชรบูรณ์ จ.แพร่ จ.ลำพูน จ.สุโขทัย จ.หนองบัวลำภู จ.ลำปาง จ.นครสวรรค์ จ.ชัยภูมิ จ.เลย จ.อุดรดิตถ์ (16 จังหวัด)	แควน้อย 0.83
- ตาก (เปิดหน่วยฯ 1 มิ.ย. 60 เป็นต้นไป)	16	16	87	138:45	71.10/-,-/-	บริเวณที่มีฝนตก ได้แก่ จ.เชียงใหม่ จ.ตาก จ.น่าน จ.ลำปาง จ.ลำพูน (5 จังหวัด)	
กลาง	83	83	470	632:15	388.73	11 จังหวัด	347.87
- นครสวรรค์ (เปิดหน่วยฯ ระหว่างวันที่ 3 - 30 มี.ค. 60)	13	13	33	50:25	33.00	บริเวณที่มีฝนตก ได้แก่ จ.ชัยนาท จ.นครสวรรค์ จ.ลพบุรี จ.สิงห์บุรี จ.เพชรบูรณ์ (ตอนล่าง) จ.พิจิตร จ.อุทัยธานี จ.กาญจนบุรี (8 จังหวัด)	ป่าสักชลสิทธิ์ 35.56 กระเสี้ยว 7.63 ศรีนครินทร์ 188.20 วชิราลงกรณ์ 116.48
- กาญจนบุรี (เปิดหน่วยฯ 1 เม.ย. 60 เป็นต้นไป)	53	53	151	237:20	150.73	บริเวณที่มีฝนตก ได้แก่ จ.กาญจนบุรี จ.นครปฐม จ.ชัยนาท จ.พระนครศรีอยุธยา จ.สุพรรณบุรี จ.อ่างทอง จ.สิงห์บุรี จ.อุทัยธานี จ.ตาก จ.นครสวรรค์ (10 จังหวัด)	

ภาค - ศูนย์/หน่วยปฏิบัติการฯ	ขึ้นบิน (วัน)	ฝนตก (วัน)	จำนวน เที่ยวบิน (เที่ยว)	จำนวน ชั่วโมงบิน (ชั่วโมง)	ปริมาณ สารฝนหลวง (ตัน/AgI,CaCl ₂ น้ด (ทำฝน)/AgI น้ด (ยบยั้งลูกเห็บ))	จังหวัดที่มีรายงานฝนตก (ทั้งการสังเกตด้วยสายตา/การ ตรวจวัดด้วยเรดาร์ และ เครื่องวัดน้ำฝนอัตโนมัติ)	ปริมาตร น้ำไหลลง อ่างเก็บน้ำสะสม (ล้าน ลบ.ม.)
- ลพบุรี (เปิดหน่วยฯ 3 มี.ค. 60 เป็นต้นไป)	62	62	286	344:30	205.00	บริเวณที่มีฝนตก ได้แก่ จ.กาญจนบุรี จ.ชัยนาท จ.นครสวรรค์ จ.พระนครศรีอยุธยา จ.ลพบุรี จ.สระบุรี จ.สิงห์บุรี จ.สุพรรณบุรี จ.อ่างทอง จ.อุทัยธานี จ.เพชรบูรณ์ (ตอนล่าง) จ.นครราชสีมา (12 จังหวัด)	
ตะวันออกเฉียงเหนือ	83	82	325	471:45	357.60/-,10/0.0	17 จังหวัด	55.13
- นครราชสีมา (เปิดหน่วยฯ 1 เม.ย. 60 เป็นต้นไป)	60	59	182	249:45	214.60/-,10/0.0	บริเวณที่มีฝนตก ได้แก่ จ.นครราชสีมา จ.บุรีรัมย์ จ.อุบลราชธานี จ.ชัยภูมิ (4 จังหวัด)	น้ำพุ 0.40 ลำปาว 12.45 ลำตะคอง 6.05 ลำพระเพลิง 19.49
- อุดรธานี (เปิดหน่วยฯ ระหว่างวันที่15 มี.ค. 60 - 1 พ.ค. 60)	22	20	54	77:35	54.00	บริเวณที่มีฝนตก ได้แก่ จ.กาฬสินธุ์ จ.ขอนแก่น จ.ชัยภูมิ จ.นครพนม จ.เลย จ.สกลนคร จ.หนองคาย จ.หนองบัวลำภู จ.อุดรธานี (9 จังหวัด)	มูลบน 3.31 ลำแซะ 5.87 ลำนางรอง 1.54 ลำปลายมาศ 0.882 สิรินธร 5.14
- ขอนแก่น (เปิดหน่วยฯ ระหว่างวันที่ 1 พ.ค. - 31 พ.ค. 60)	15	14	42	65:40	42.00	บริเวณที่มีฝนตก ได้แก่ จ.กาฬสินธุ์ จ.ขอนแก่น จ.ชัยภูมิ จ.บุรีรัมย์ จ.มหาสารคาม จ.สกลนคร จ.อุดรธานี จ.นครราชสีมา (8 จังหวัด)	
- บุรีรัมย์ (เปิดหน่วยฯ ระหว่างวันที่ 3 - 30 มี.ค. 60)	19	19	47	78:45	47.00	บริเวณที่มีฝนตก ได้แก่ จ.นครราชสีมา จ.บุรีรัมย์ จ.มหาสารคาม จ.ยโสธร จ.ร้อยเอ็ด จ.ศรีสะเกษ จ.สุรินทร์ (7 จังหวัด)	
ตะวันออก	80	80	389	503:30	275.50	7 จังหวัด	42.57
- สระแก้ว (เปิดหน่วยฯ 20 เม.ย. 60 เป็นต้นไป)	50	50	247	300:30	175.3	บริเวณที่มีฝนตก ได้แก่ จ.จันทบุรี จ.ฉะเชิงเทรา จ.ชลบุรี จ.ปราจีนบุรี จ.สระแก้ว จ.ระยอง (6 จังหวัด)	คลองสีียด 37.70 หนองปลาไหล 1.29 ประแสร์ 2.76 พระปรัง 0.543
- จันทบุรี (เปิดหน่วยฯ ระหว่างวันที่ 3 มี.ค. - 19 เม.ย. 60)	30	30	142	203:00	100.20	บริเวณที่มีฝนตก ได้แก่ จ.จันทบุรี จ.ฉะเชิงเทรา จ.ชลบุรี จ.ปราจีนบุรี จ.ระยอง	ดอกกราย 0.277

ภาค - ศูนย์/หน่วยปฏิบัติการฯ	ขึ้นบิน (วัน)	ฝนตก (วัน)	จำนวน เที่ยวบิน (เที่ยว)	จำนวน ชั่วโมงบิน (ชั่วโมง)	ปริมาณ สารฝนหลวง (ตัน/AgI, CaCl ₂ น้ด (ทำฝน)/AgI น้ด (ยบยั้งลูกเห็บ))	จังหวัดที่มีรายงานฝนตก (ทั้งการสังเกตด้วยสายตา/การ ตรวจวัดด้วยเรดาร์ และ เครื่องวัดน้ำฝนอัตโนมัติ)	ปริมาณ น้ำไหลลง อ่างเก็บน้ำสะสม (ล้าน ลบ.ม.)
						จ.สระแก้ว จ.ตราด (7 จังหวัด)	
ใต้	62	61	288	408:20	217.90	6 จังหวัด	73.73
- หัวหิน (เปิดหน่วยฯ ระหว่างวันที่ 3 มี.ค. 60 – 31พ.ค. 60)	58	57	272	374:40	185.90	บริเวณที่มีฝนตก ได้แก่ จ.ประจวบคีรีขันธ์ จ.เพชรบุรี จ.ราชบุรี (3 จังหวัด)	แก่งกระจาน 18.89 ปราณบุรี 4.07 บางยาง 50.77
- สงขลา (เปิดหน่วยฯ ระหว่างวันที่ 3 มี.ค. – 20 เม.ย. 60)	16	16	16	33:40	32.00	บริเวณที่มีฝนตก ได้แก่ จ.พัทลุง จ.ยะลา จ.นราธิวาส (3 จังหวัด)	

กลุ่มวิชาการปฏิบัติการฝนหลวง กองปฏิบัติการฝนหลวง กรมฝนหลวงและการบินเกษตร